

Begrepp i begravningsverksamheten

2023

- Sveriges Lantbruksuniversitet
- Sveriges Begravningsbyråers Förbund
- Svenska kyrkans arbetsgivarorganisation
- Sveriges kyrkogårds- och krematorieförbund
- Föreningen Sveriges kyrkogårdschefer

- Fonus
- Stenindustriförbundet
- Stockholms kyrkogårdsförvaltning
- SLU Tankesmedjan Movium
- Göteborgs begravningsamfällighet



Inledning

Den här begreppssamlingen fungerar som ett uppslagsverk över förekommande begrepp inom begravningsverksamheten i Sverige. Den är tänkt att vara till nytta för allmänheten, begravningsbyråer, begravningshuvudmän, journalister, kommuner, kuratorer, polisen, regioner etc. Begreppssamlingen är framtagen för att främja ett konsekvent begreppsbruk och på så vis undgå missförstånd mellan olika aktörer involverade i begravningsverksamheten. Stor vikt har därför lagts på att språket ska vara enkelt och lätt att förstå.

Syftet med detta arbete är att:

- skapa enighet kring vad begreppen står för och därmed bidra till konsekvent begreppsbruk i begravningsverksamheten i Sverige
- definiera, förtydliga, uppdatera, komplettera och fördjupa begrepp som används i begravningsverksamheten

Begreppssamlingen har utvecklats över tid, den första versionen togs fram i början på 2000-talet. År 2014 publicerades en reviderad version och nu knappt 10 år senare var behovet stort för uppdateringar och förtydliganden. Begreppssamlingen är ett levande dokument med behov för regelbundna uppdateringar. För vidare vägledning hänvisas till begravningslagen, begravningsförordningen, kulturmiljölagen och kyrkoordningen för Svenska kyrkan.

Maj 2023.



Projektgruppen

Nuvarande begreppssamling har utarbetats av en projektgrupp bestående av följande personer:

- Helena Nordh, Sveriges Lantbruksuniversitet (projektledare)
- Ulf Lernéus, Sveriges Begravningsbyråers Förbund
- Christer Pettersson, Svenska kyrkans arbetsgivarorganisation
- Katarina Evenseth, Föreningen Sveriges kyrkogårdschefer och Göteborgs begravningsamfällighet
- Mattias Elofsson, Sveriges kyrkogårds- och krematorieförbund
- Ronny Holm, Sveriges kyrkogårds- och krematorieförbund
- Magnus Berglund, Stenindustriförbundet
- Pär Westin, Stockholms kyrkogårdsförvaltning
- Peter Göransson, Fonus
- Harald Klein, SLU Tankesmedjan Movium

Personerna i projektgruppen har mångårig erfarenhet av begravningsverksamhet, och det ska poängteras att definitionerna baserar sig på hur begreppen används i praktiken. Projektgruppen har haft kontinuerliga möten mellan 2021 och 2023 där alla begrepp har diskuterats tills enighet har uppstått. Begreppssamlingen har därefter sänts på remiss till, Kammarkollegiet, Kulturdepartementet, Kyrkokansliet, Länsstyrelser¹, Myndigheten för statligt stöd till trossamfund, Riksantikvarieämbetet², ett urval huvudmän och Socialdepartementet, total 70 instanser. Projektet har mottagit aktivitetsstöd från SLU Tankesmedjan Movium på 50 000kr, utöver detta har involverade i projektgruppen bidragit med tid och ekonomiska resurser till projektet. Tack till Emma Nygren, student vid Sveriges Lantbruksuniversitet, som har assisterat med layoutarbete. Tack till Anni Hoffrén för tillgänglighetsanpassningen av dokumentet och tack till Caroline Axelblom för omslagsbilden.



¹ Länsstyrelserna har valt att inte yttra sig pga uppdraget som tillsynsmyndighet.

² Riksantikvarieämbetet bedömer att det är problematiskt att förhålla sig till och yttra sig över dokumentet. De hänvisar istället till definitioner i kulturmiljölagen och b egravningslagen.



Figur 1. Stora Tuna kyrkogård, Borlänge. Foto: Mattias Elofsson

Läshänvisningar

Begreppen är sorterade i bokstavsordning samt samlade i ett begreppsregister. I vissa tillfällen har projektgruppen valt att använda definitioner i enighet med t ex lagtext, texten är då kursiverad med fotnot till originalkällan.

Nya och gamla begrepp som lagts till i revideringen

Allmänna ytor, Ansökan om spridning, Askgravsättning, Begravningsform, Begravningsgudstjänst, Begravningsombud, Begravningsamfällighet, Bönesten, Ceremoniurna, Den avlidnas sista vilja, Direktare, Direktkremation, Direktsändning av begravningsceremoni, Dödsbräda, Enhetlig begravningsavgift, Ersättningsbeloppet, Flyttning av gravsatt stoft eller aska, Fondgrav, Gravkarta, Gravkulle, Gravlock, Gravskötsel, Gravsättning av ej folkbokförd, Gravsättnings- och kremationsintyg, Gravvårdsansökan, Gravvårdssäkerhet, Grundskötsel, Hospitalkyrkogård, Katafalkhiss, Kista, Kistläggning/svepning, Kolerakyrkogård, Kollektivt gravskick, Kremationsplatta, Likvaka, Medling enligt lag, Pastorat, Rökgasrening, Spridningsurna, Sockelvasplatta, Sorgeträd, Spridningsurna, Spridning/utströende av aska utanför begravningsplats, Stödbränsle, Symbolisk gravplats, Tvagning som religiös ceremoni, Urna, Urnedsättning, Utan gravrätt, Vasplatta, Visning eller personligt avsked, Vård- och underhållsplan, Zinkkista, Återlämnande av gravrätt.

Tabell 1. Gravskick uppdelade utifrån gravrätt eller utan gravrätt samt spridning av aska. (Källa: Svenska Kyrkans arbetsgivarorganisation)

	Med gravrätt		Med begränsad gravrätt		Utan gravrätt		
	Kistgravplats	Urnggravplats	Askgravplats	Kolumbarium/urnmur	Askgravlund, askor	Minneslund, askor	Spridning i naturen
Rätt för anhöriga att närvara vid gravsättning	Ja	Ja	Ja	Ja	Ja	Nej, anonymt gravskick	Ja
Ansvarar för gravanordning	Gravrättsinnehavaren	Gravrättsinnehavaren	Upplåtaren/ Gravrättsinnehavaren	Upplåtaren	Upplåtaren	-	-
Ansvarar för gravskötsel	Gravrättsinnehavaren	Gravrättsinnehavaren	Upplåtaren	Upplåtaren	Upplåtaren	Upplåtaren	-
Plats för utsmyckning	Enskild	Enskild	Enskild/Kollektiv	Enskild	Kollektiv	Kollektiv	-
Gravrätten kan förlängas och förnyas	Ja	Ja	Ja	Ja	-	-	-
Notering i gravbok	Ja	Ja	Ja	Ja	Ja	Ja	-
Med gravbrev	Ja	Ja	Ja	Ja	-	-	-
Inritad på gravkarta/ ritning	Ja	Ja	Ja	Ja	Ja, den kollektiva platsen	Ja, den kollektiva platsen	-

Begreppsregister, alfabetisk ordning

- A** Allmän begravningsplats
Allmängrav/linjegrav/allmänna varvet
Allmänna ytor
Ansökan om utströende av aska
Aska
Askberedare
Askgravlund
Askgravplats
Askgravsättning
- B** Begravning
Begravningsavgiften
Begravningsceremoni
Begravningsform
Begravningsgudstjänst
Begravningshuvudman/Huvudman
Begravningskapell
Begravningsombud
Begravningsordning
Begravningsplatser
Begravningsamfällighet
Begravningsverksamhet
Begränsad gravrätt
Begängelseform
Benhus
Benrester
Bisättning
- Bisättningslokal
Blomlist
Bogårdsmur
Bårhus
Bönesten
- C** Ceremonilokal
Ceremoniplats
Ceremoniurna
Clearing
- D** Den avlidnas sista vilja
Direktare
Direktkremation
Direktsändning av begravningsceremoni
Dödsbräda
- E** Eldbegängelse
Enhetlig begravningsavgift
Ensamgravar
Enskild begravningsplats
Ersättningsbeloppet
Exhumering
Familjegravplats
- F** Flyttning av gravsatt stoft eller aska
Fondgrav
Fundament
Förbehållsgrav
Församling
- Förtida upplåtelse
- G** Gemensamt gravområde
Gemensamt gravskick
God gravkultur
Grav
Gravskötsel
Gravanordning
Gravbok eller gravregister
Gravbrev
Gravfrid
Gravhäll
Gravkammare
Gravkarta
Gravkor
Gravkulle
Gravkvarter
Gravlock
Gravplats
Gravramen
Gravrätt
Gravrättsinnehavare
Gravskick
Gravsten
Gravsättning
Gravsättning av ej folkbokförd
Gravsättnings- eller kremationsintyg

Gravtumba		Krematoriekapell		Smyckningsplats
Gravvård		Kremering		Sockelvasplatta
Gravvårdsansökan		Krypta		Sorgeträd
Gravvårdssäkerhet		Kulturgravplats		Spridningsurna
Gravöppning		Kulturmärkning		Spridning
Grundskötsel		Kyrkogård		Stiglucka
Griftefrid		Kyrkogårdsmur		Stoft
Griftegård		Kyrkotomt		Stödbränsle
Gruskyrkogård	L	Landskapskyrkogård		Svepning som religiös ceremoni
Gräskyrkogård		Lapidarium		Symbolisk flyttning
H Hospitalskyrkogård		Likvaka		Symbolisk gravplats
I Invigning av begravningsplats		Livsten		Särskild gravplats
J Jordbegravning		Lokal för förvaring och visning	T	Tvagning som religiös ceremoni
K Kapital	M	Mausoleum	U	Uppenbart vanvårdad gravplats
Katafalkhiss		Medling enligt lag		Upplåtare
Kista		Metallrester		Urna
Kistläggning/Svepning		Minneslund		Urngravplats
Kistgravplats		Minnesplats		Urnedläggning
Kistgravsättning		Monteringsbalk		Utströende av aska utanför begravningsplats
Kistminneslund	P	Parkkyrkogård/ Trädgårdskyrkogård	V	Vasplatta
Klivstätta		Pastorat		Visning eller personligt avsked
Kransgård/Blomstergård		Pulpetsten		Vård- och underhållsplaner
Kolerakyrkogård	R	Rökgasrening	Z	Zinkkista
Kolumbarium/urnmur	S	Sarkofag	Å	Återlämnande av gravrätt
Kremationsbegravning		Sidosten	Ö	Ödekyrkogård
Kremationsplatta		Skogskyrkogård		

Begrepp med definition

Allmän begravningsplats/allmänna begravningsplatser: sådana begravningsplatser som är anordnade av församlingar, av kommuner eller annars av det allmänna¹. Utöver detta kan även pastorat eller begravningsamfällighet anordna begravningsplats. En allmän begravningsplats finansieras av begravningsavgiften. På en allmän begravningsplats ska gravplats erbjudas till alla som vid dödsfallet var folkbokförda på en fastighet inom förvaltningsområdet. I mån av utrymme kan även andra erbjudas gravplats.

Allmängrav/linjegrav/allmänna varvet är begrepp som avser en äldre typ av gravplatser för kista eller urna. Gravsättning skedde i löpande följd. Allmängrav/linjegrav/allmänna varvet uppläts utan kostnad och utan gravrätt. Gravsättning enligt detta system upphörde 1964 i och med en lagändring. Kvarvarande gravplatser kan omvandlas till gravrätter om så önskas av efterlevande.

Allmänna ytor inne på begravningsplatsen är ytor som inte är direkt kopplade till enskilda gravplatser det kan t ex vara gemensamma gräsytor, gångar, dammar, utsmyckningsplatser och ytor för lapidarium.

Ansökan om utströende av aska utanför begravningsplats ska göras till den länsstyrelse där utströendet ska ske och görs av den som ordnar med gravsättningen, t ex en anhörig, en närstående eller ett ombud. Ansökan är kostnadsfri.

¹ 1 kap. 1 § begravningslagen (1990:1144)



Figur 2. Askgravlund, Röbbäcks kyrkogård, Umeå. Foto: Helena Nordh

Aska är det som återstår efter kremeringen av en avliden person.

Askberedare finfördelar askan efter kremationen samt avskiljer metaller från denna innan askan läggs i en urna eller annan behållare.

Askgravlund är ett gemensamt gravområde utan markerade platser för gravsättning av askor med en gemensam plats för namn och smyckning. Anhöriga får vara med vid gravsättningen. Platsen i en askgravlund uppläts utan gravrätt. Namnbricka eller dylikt kan medföra en kostnad. Se Figur 2.



Figur 3. Askgravplats, Almby kyrkogård, Örebro. Foto: Helena Nordh

Askgravplats är en gravplats för askor/urnor. På askgravplatsen är det oftast möjligt för makar/partner/anhöriga att vila tillsammans. Askgravplatsen upplåts med begränsad gravrätt vilket kan medföra en kostnad för gravrättsinnehavaren för anskaffande av gravanordning, skötsel av gravplatsen och i förekommande fall underhåll av gravanordningen. Begränsningen avser bestämmande över gravanordningens utseende och beskaffenhet samt gravplatsens utsmyckning och ordnande i övrigt.¹ Vilket lokalt innebär att det finns tydliga regler för hur gravanordningen ser ut och vad som är tillåtet att smycka graven med. Se Figur 3.

Askgravsättning avser nedgrävning eller utströende av aska utan urna i t ex minneslund och askgravlund.

1 7 kap. 8 § begravningslagen (1990:1144)

Begravning är det samlade begreppet för de handlingar och åtgärder som utförs inför och i samband med gravsättningen av den avlidna. Begreppet innefattar moment som omhändertagande och visning av den avlidna, begravningsceremoni, minnesstund, kremering samt gravsättning.

Begravningsavgiften finansierar bland annat kostnaderna för att hålla begravningsplatsen i ordnat och värdigt skick, vilket innebär administration, förvaltning och skötsel av allmänna ytor och begravningsverksamhetens byggnader.

- För den som vid dödsfallet var folkbokförd inom en huvudmans förvaltningsområde skall huvudmannen utan kostnad för dödsboet tillhandahålla:
 - gravplats eller motsvarande på allmän begravningsplats under en tid av 25 år,
 - gravsättning inklusive gravöppning, återfyllning och iordningställande av öppnad grav,
 - transporter från det att huvudmannen övertagit ansvaret för stoftet till dess att gravsättning har skett, med undantag av transport för gravsättning utanför huvudmannens område, om inte transporten beror på ett avtal om tillhandahållande av särskilda gravplatser,
 - kremering,
 - lokal för förvaring och visning av stoftet, samt
 - lokal för begravningsceremoni utan religiösa symboler.²

Begravningsavgiften betalas av de som är folkbokförda i Sverige med beskattningsbara förvärvsinkomst, se vidare enhetlig begravningsavgift.

2 9 kap. 6 § begravningslagen (1990:1144)

Begravningsceremoni avser den del av begravningen där bland annat familj, släkt och vänner under ceremoniella former tar farväl av avlidna.

Begravningsform innebär den form av begravningsceremoni som önskas. Det behöver inte ha med religion eller trosuppfattning att göra. De vanligaste begravningsformerna är:

- Traditionell begravning – det traditionella sättet att begrava i Sverige är en begravningsceremoni med kista i kyrka/kapell/ceremonilokal. Avslutningen sker antingen med gravsättning av kistan eller att kistan med den avlidna förs till ett krematorium för kremering.
- Begravning med urna – kistan med den avlidna kremeras varefter anhöriga har en ceremoni med urnan.
- Begravning utan känd ceremoni – en begravning som innebär att kistan med den avlidna kremeras och askan gravsätts utan känd ceremoni.

Begravningsgudstjänst kallas en begravningsceremoni i Svenska kyrkans och andra kristna trossamfunds ordning.

Begravningshuvudman/Huvudman är församling, pastorat och Göteborgs begravningssamfällighet, samt Stockholms och Tranås kommuner som ska anordna och hålla allmänna begravningsplatser för dem som är folkbokförda inom ett visst geografiskt avgränsat förvaltningsområde.¹ För huvudmannens uppgifter hänvisas till 2 kap. 1 § begravningslagen (1990:1144).

Begravningskapell är en byggnad för begravningsceremonier. Begravningskapell kan även vara en lokal eller ett rum i en större byggnad, t ex i ett krematorium eller i en kyrka.

1 2 kap. 1 § begravningslagen (1990:1144)

Begravningsombud förordnas av Länsstyrelsen när en församling är huvudman för begravningsverksamheten. Begravningsombudet ska granska hur församlingen tar till vara de personers intressen som inte tillhör Svenska kyrkan.² Begravningsombudet ska även meddela Kammarkollegiet om han eller hon tillstyrker eller avstyrker huvudmannens kostnadsberäkningar avseende begravningsverksamheten senast den 1 november varje år.³

Begravningsordning är den ordning som följs vid en begravningsceremoni, det kan till exempel vara Svenska kyrkans ordning, borgerlig ordning eller andra trossamfunds begravningsordningar.

Begravningsplatser är områden eller utrymmen som är behörigen anordnade för förvaring av avlidnas stoft eller aska och som har tagits i anspråk för detta ändamål, främst kyrkogårdar eller andra gravområden, minneslundar, kolumbarier eller urnmurar.⁴ Begravningsplatsen är de dödas viloplats och de levandes minnesrum.

Begravningsamfällighet fullgör samtliga uppgifter som ingår i begravningsverksamheten enligt begravningslagen (1990:1144) samt för att svara för skötsel av gravar.⁵ För närvarande är Göteborgs begravningssamfällighet den enda begravningssamfälligheten som finns.

Begravningsverksamhet avser de olika åtgärder som har direkt samband med förvaltningen av allmänna begravningsplatser.⁶

2 10 kap. 2 § begravningslagen (1990:1144)

3 49 § begravningsförordningen 1990:1147

4 1 kap. 1 § begravningslagen (1990:1144)

5 2 kap. 10a § kyrkoordningen för Svenska kyrkan (2022)

6 1 kap. 1 § begravningslagen (1990:1144)

Begränsad gravrätt är en gravrätt som upplåts med begränsningar. Detta avser bestämmelse över gravanordningens utseende och beskaffenhet samt gravplatsens utsmyckning och ordnande i övrigt. Vid upplåtelse av en begränsad gravrätt ska upplåtaren ha ansvar för att gravplatsen hålls i ordnat och värdigt skick.¹ Begränsningarna ska vara avtalade och framgå av gravbrevet. Begränsad gravrätt används för askgravplats, kolumbarium, urnmur.

Begängelseform avser det sätt som kroppen efter en avliden gradvis förändras till ben eller aska. De enda begängelseformer som tillämpas i Sverige enligt lag är jord- eller eldbegängelse (kistgravsättning och kremation).

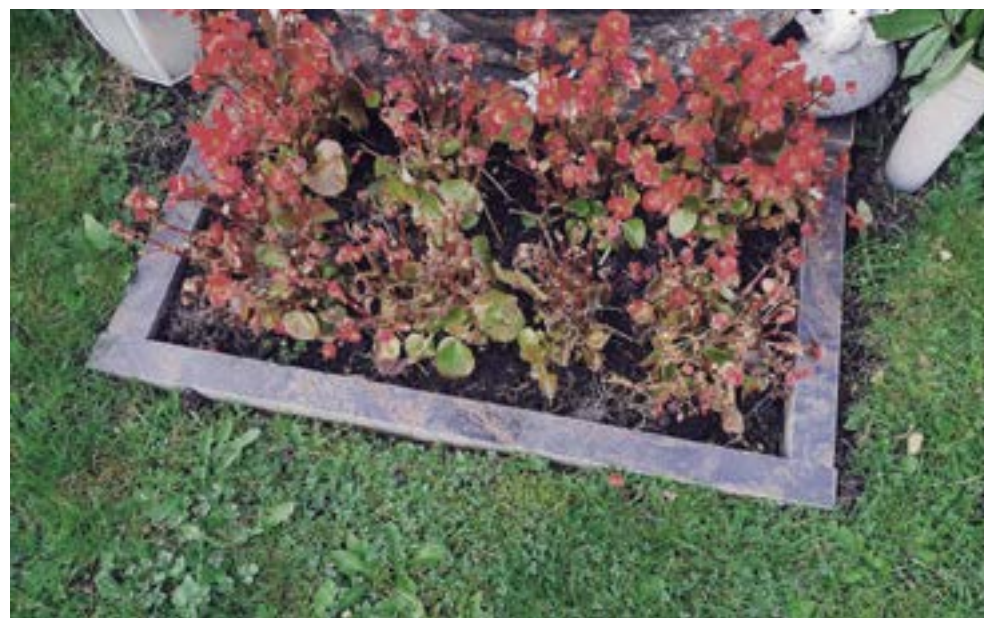
Benhus avser en mindre byggnad för förvaring av uppgrävda benrester vilket är en gammal företeelse som inte längre aktivt förekommer i Sverige.

Benrester är skelettdelar från en avliden. Vid gravöppning av kistgrav eller annat större schakt på en begravningsplats är det vanligt förekommande att ej förmultnade rester av gravsatta påträffas. Det handlar oftast om benrester som vid påträffandet ska hanteras pietetsfullt och läggas tillbaka i graven. Överbliven jord från gravöppning ska hanteras varsamt och inte lämna begravningsplatsen.

Bisättning innebär att kistlägga den avlidna på ett bårhus eller i ett hem för att sedan transporteras till en lokal för förvaring (s.k. bisättningslokal), i anslutning till ceremonilokal i väntan på begravningsceremoni, om inte kistan ska köras direkt för kremation eller gravsättning.

Bisättningslokal lokal hos begravningshuvudmannen som används för förvaring och även visning av kistlagda stoff innan begravningsceremonin eller kremation.

Blomlist är ett tillbehör till gravanordningen som omger planteringsytan framför livstenen. Den är oftast tillverkad av sten och kallas ofta kantsten. Se Figur 4.



Figur 4. Blomlist. Foto: Magnus Berglund

1 7 kap. 8 § begravningslagen (1990:1144)



Figur 5. Bönesten, S:t Eskils kyrkogård, Eskilstuna. Foto: Helena Nordh

Bogårdsmur är en äldre beteckning för kyrkogårdsmur. Omgärdning kunde bestå av träbalkar täckta av ett spåntak. Bogård är också en gammal benämning på kyrkogård.

Bårhus är en lokal för förvaring av avlidna innan kistläggning. Bårhusen tillhandahålls av sjukvårdshuvudmannen, region/kommun. De innehåller utrymmen för omhändertagande av avlidna, kylrum och svepningsrum samt andra utrymmen såsom visningsrum.¹ Tidigare förekom även begreppet bårhus för de lokaler i anslutning till kyrkor eller på kyrkogårdar där kistor förvarades inför begravning.

¹ Bårhusväsendet – Huvudmannaskap m m. Transporter av avlidna. Socialdepartementet 1984.

Bönesten används inom islamsk tradition och är en stenkatafalk vänd mot Mecka där kistan med den avlidna placeras i samband med den sista bönen vid gravsättning. Se Figur 5.

Ceremonilokal är en lokal avsedd för begravningsceremonier med eller utan religiösa symboler. Ceremonilokal, utan synliga religiösa symboler, ska tillhandahållas av begravningshuvudmannen.

Ceremoniplats är en plats för begravningsceremoni, utomhus, på en begravningsplats.

Ceremoniurna används vanligen vid begravningsceremonin/akten då gravsättning av askan ska ske i minneslund, askgravlund eller i form av utströende. Ceremoniurna bör tillhandahållas och innehållas av begravningsbyrån. En tät påse ska finnas i ceremoniurnan för att undvika att delar av askan blir kvar i urnan.

Clearing avser intern ekonomisk ersättning mellan församlingar/pastorat inom svenska kyrkan för kostnader som uppstår vid genomförande av kyrkliga handlingar. I samband med begravning kan det innebära kostnad för präst, musiker, lokal, vaktmästare och bärare vid gravsättning så kallad processionsbärning.

(Begravningsclearing mellan huvudmän upphörde 2017. Begravningsclearingen var en ersättning för obligatoriska tjänster i enlighet med begravningslagen för avlidna som var folkbokförda inom en annan huvudmansområde än där tjänsterna i begravningsverksamheten tillhandahölls, se vidare Ersättningsberöppet.)

Den avlidnas sista vilja i samband med ett dödsfall och begravning ska följas (om möjligt). Begravningslagen anger att: *När någon har avlidit, bör hans önskan om kremering och om gravsättningen såvitt möjligt följas av den som i egenskap av anhörig eller närstående eller annars ordnar med gravsättningen.*¹ Finns den avlidnas vilja skriftligt dokumenterat väger det naturligtvis väldigt tungt och framförallt då det blir medling enligt lag.

Direktare kan även benämnas "Begravning utan känd ceremoni". Begreppet som nu är allmänt vedertaget betyder att kistan med den avlidne förs från dödsfallsplatsen till krematoriet eller för gravsättning. Efterlevande deltar inte aktivt någon gång från dödsfallsplatsen till dess att gravsättning skett.

Direktkremation äger rum före begravningsceremonin/akten. Under begreppet finns:

- Direktkremation med efterföljande begravningsceremoni/akt där urnan ersätter kistans plats.
- Direktkremation utan efterföljande begravningsceremoni/akt, se direktare.

Direktsändning av begravningsceremoni innebär att begravningsceremonin direktsänds via länk. Länken kan vara offentlig eller till en sluten grupp som de efterlevande bestämmer. Under början av Covid-19 pandemin, april 2020, uppstod behovet av direktsända begravningar då antalet gäster på begravningsceremonier blev begränsat. När alla restriktioner kring pandemin försvann så har direktsända begravningar fortsatt att efterfrågas och erbjudas. Oftast är det begravningsbyrån som sköter direktsändningen.

1 5 kap. 1 § begravningslagen (1990:1144)

Dödsbräda har sitt ursprung i den bräda på vilken man bar den avlidna till kyrkogården. Där ställdes brädan upp som markering på gravplatsen, och man skrev dit initialer och årtal.

Eldbegängelse, är ett gammalt ord för kremation.

Enhetlig begravningsavgift infördes år 2017 för hela Sverige där Svenska kyrkan är huvudman för begravningsverksamheten. Avgiftssatsen för huvudmän inom svenska kyrkan fastställs av Kammarkollegiet årligen. De områden som inte omfattas av en enhetlig begravningsavgift är Stockholms Stad och Tranås Kommun, vilka själva fastställer sin avgiftssats. Se vidare begreppet begravningsavgift.

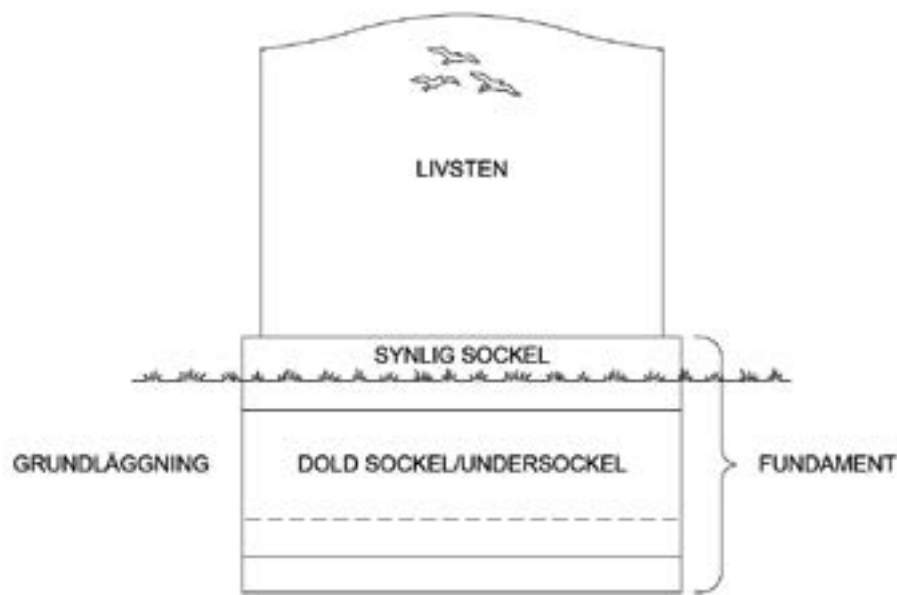
Ensamgravar är en beteckning på en äldre typ av gravplats för en kista eller en urna. Ensamgravar uppläts med gravrätt, ofta utan kostnad. Begreppet hade ursprungligen samma innebörd som "allmängravar" men levde kvar som begrepp så sent som på 1970-talet.

Enskild begravningsplats är en typ av begravningsplats i Sverige som omfattas av nuvarande lagstiftning. Vid införandet av nuvarande begravningslag² justerades vem som fick anordna och hålla en enskild begravningsplats. Från och med 1990 är det enbart trossamfund eller stiftelser som kan få tillstånd till att anordna enskilda begravningsplatser, medan det i tidigare lagstiftning³ även kunde ges tillstånd till privatpersoner. Tidigare tillstånd att anordna och i framtiden gravsätta inom sådan begravningsplats gäller fortfarande. Synonymt för enskild är privat, därmed benämns de enskilda begravningsplatserna ibland som privata begravningsplatser.

2 Begravningslag (1990:1144)

3 Kungl. Maj:ts begravningskungörelse (1963:540)

Ersättningsbeloppet infördes då begravningsclearingen upphörde 2017. Då beslutades det att Kammarkollegiet vart 5 år ska fastställa det s.k. ersättningsbeloppet. Beloppet används för att reglera kostnader för gravsättning på enskild begravningsplats eller av den som innehar en allmän begravningsplats utan att vara huvudman (t ex församlingar, stiftelser och trossamfund). Församlingar och trossamfund för enskilda begravningsplatser får alltså betalt via ersättningsbeloppet istället. Ersättningsbeloppet ska inte täcka kostnader mellan huvudmän och får heller inte belasta dödsboet. För aktuellt belopp se Kammarkollegiets hemsida.



Figur 6. Gravvård med fundament. Illustration: Magnus Berglund

Exhumering innebär att man tar upp stoft ur en grav, till exempel för flyttning till ett annat land eller för rättsmedicinsk undersökning.

Familjegravplats är en benämning på en gravplats för en eller flera kistor och/eller urnor som upplåts med gravrätt. Före 1964 köpte innehavaren oftast nyttjanderätten till gravplatsen, så kallad köpegrav. Alternativet till familjegravplats var allmängrav, linjegrav eller allmänna varvet (se vidare under respektive begrepp).

Flyttning av gravsatt stoft eller aska får endast ske vid särskilda skäl. Enligt begravningslagen gäller följande: *Stoft eller aska som har gravsatts på en begravningsplats får inte flyttas från en gravplats för att gravsättas någon annanstans. Tillstånd får dock ges till en sådan flyttning, om det finns särskilda skäl för det och om det är klarlagt var stoftet eller askan skall gravsättas på nytt.*¹

Fondgrav avser en skötsel av en gravplats enligt ett avräkningsavtal där inbetalade medel används för skötsel så länge kapitalet räcker. Församlingen fastställer maximibelopp som får inbetalas av gravrättsinnehavaren och fakturerar i förskott. Varje år avräknas årets skötselavgift från de inbetalda medlen och någon garanterad minimitid anges inte. Gravrättsinnehavaren har rätt att säga upp gravskötselavtalet och har då även rätt att återfå återstående del av de medel som avsatts för gravskötsel. Undantag för äldre avtal finns. Källa: Svenska Kyrkans Redovisningskommitté, KRED.

Fundament är gravanordningens synliga sockel, dolda sockel, undersockel, grundläggning, gjutning eller monteringskonstruktion. Se Figur 6.

¹ 6 kap. 1 § begravningslagen (1990:1144)

Förbehållsgrav är en gravplats som upplåts utan gravrätt. Det kan t ex vara aktuellt om:

- det är den avlidnas önskemål
- anhöriga eller annan närstående saknas eller vill inte åta sig ansvaret som gravrättsinnehavare, graven blir då förbehållen den avlidna i 25 år och upplåtelse tiden kan inte förlängas därefter. Upplåtaren är skyldig att hålla gravplatsen i ordnat och värdigt skick under samma tidsperiod.

Församling beskrivs i Kyrkoordningen som *en rikstäckande indelning i territoriella församlingar som pastorala områden. Församlingen är samtidigt en gemenskap av de människor som tillhör Svenska kyrkan och är bosatta inom församlingens område.*¹

En församling kan också vara en enhet eller ett samfund, som oberoende av territoriell gemenskap har bildats för religiösa behov.

Förtida upplåtelse innebär att man upplåter en gravplats med gravrätt till en person som under livstiden önskar försäkra sig om att få gravsättas på en viss gravplats. Huvudmannen bestämmer om den vill tillhandahålla en sådan tjänst.

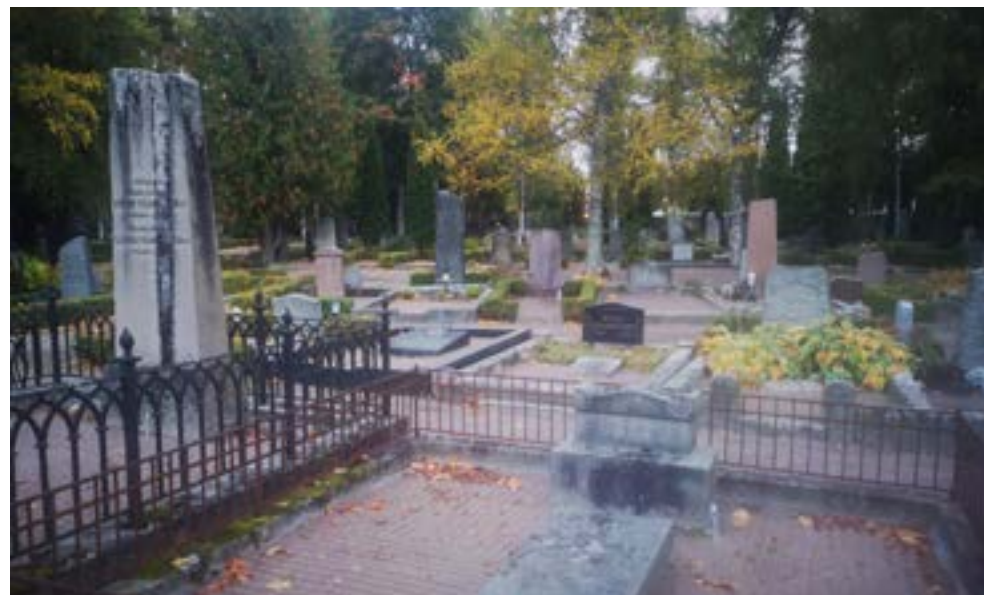
Gemensamt gravområde är ett område utan bestämda gravplatser avsett för gravsättning av stoft eller aska. Gravsättning sker utan upplåtelse av gravrätt. Minneslund, askgravlund och kistminneslund är exempel på sådana områden.

Gemensamt gravskick även så kallat kollektivt gravskick, är ett samlingsbegrepp för minneslund, askgravlund och kistminneslund.

God gravkultur innebär att vårda begravningsplatsen och gravplatserna på ett sådant sätt att estetik och goda sedvänjor upprätthålls, vad som anses vara god gravkultur förändras över tid. God gravkultur är avsett att utgöra en sammanfattande beskrivning på de allmänna intressen som begravningshuvudmannen har att tillgodose.

Grav är den del av gravplatsen där gravsättning av den avlidnas stoft eller aska sker.

Gravskötsel avser att hålla gravrabatten i vårdat skick och är en tjänst som erbjuds mot betalning av huvudmannen eller privat aktör.



Figur 7. Gravanordningar, Uppsala Gamla kyrkogård. Foto: Helena Nordh

1 1 kap. 1 § kyrkoordningen för Svenska kyrkan (2022)



Figur 8. Gravanordningar, allmänna linjen, Dala Floda kyrkogård. Foto: Mattias Elofsson



Figur 9. Gravanordningar, Torshälla kyrkogård. Foto: Helena Nordh

Gravanordning är gravvårdar och andra gravöverbyggnader, stenramar, staket eller andra liknande anordningar på en gravplats.¹ Se Figurer 7-9.

Gravbok eller gravregister skall föras av den som förvaltar en allmän begravningsplats. I gravboken eller gravregistret skall för varje belagd eller upplåten gravplats anges:

- nummer enligt gravkartan,
- namn, personnummer och adress på den eller dem som gravplatsen har upplåtits, överlåtit eller gått över till,
- tiden för upplåtelsen,
- namn och personnummer på den som har gravsatts inom gravplatsen samt dödsdag och hemort vid dödsfallet,
- datum för gravsättning samt stoftets eller askans läge inom gravplatsen, och
- datum när gravrätten har återlämnats, förverkats eller på något annat sätt upphört.

Äldre gravplatser och gravar anges då så fullständigt som möjligt.²

Gravbrev ska utfärdas av den som upplåter gravrätten, som ett bevis på upplåtelsen. Gravbrevet lämnas till gravrättsinnehavaren. Vad gravbrevet ska innehålla framgår av begravningsförordningen.³

1 1 kap. 1 § begravningslagen (1990:1144)

2 4-5 §§ begravningsförordningen (1990:1147)

3 7 § begravningsförordningen (1990:1147)

Gravfrid råder över gravsatt stoft eller aska efter det att gravsättning ägt rum. Gravfriden är utan tidsgräns.

Den som obehörigen flyttar, skadar eller skymfligen behandlar ett lik eller en avlidens persons aska, döms för gravfridsbrott till böter eller fängelse i högst två år. För gravfridsbrott döms även den som obehörigen öppnar en grav eller förstör, skadar eller gör ofog på en kista, urna, grav eller ett annat vilorum för de döda eller en gravvård.¹

Gravhäll är en liggande gravvård, vanligtvis av sten eller gjutjärn på en gravplats.

Gravkammare är ett gravrum, oftast under jord, som har formen av en kammare byggd på gravplatsen i syfte att rymma kistor eller urnor.

Gravkarta ska upprättas för alla allmänna begravningsplatser.² På en gravkarta ska med nummer anges samtliga gravplatser inom begravningsplatsen. Äldre gravplatser anges därvid så fullständigt som möjligt. På gravkartan ska det även anges om det finns en minneslund eller ett annat gemensamt gravområde utan bestämda gravplatser.³

Gravkor är ett utrymme i en kyrka avsett för gravsättning. Det kan vara en tillbyggnad till det ursprungliga koret. Gravkor kan vara i kyrkans källare eller i markplan, ibland som ut- eller tillbyggnad eller absid av en kyrka. Även fristående gravkor förekommer.

1 16 kap. 10 § brottsbalken (1962:700)

2 2 kap. 5 § begravningslagen (1990:1144)

3 3 § begravningsförordningen (2012:137, 1990:1147)

Gravkulle är en kulle anlagd av jord eller sand över en grav. Under 1800-talet och främre delen av 1900-talet var det en permanent kulle planterad med exempelvis murgröna eller vintergröna. Numera är det vanligtvis en kulle där man lägger blommor efter begravningsceremonin och som oftast jämnas till marknivån efter en tid.

Gravkvarter alternativt gravfält, är ett sammanhängande område av gravplatser på en begravningsplats.

Gravlock är ett lock som läggs på en gravram för att innesluta gravbädden helt eller delvis. Ett gravlock kan också förses med text. Se Figur 10.

Gravplats är ett bestämt område för en eller flera gravar och upplåts vanligtvis med gravrätt.



Figur 10. Gravlock. Foto: Magnus Berglund

Gravramen omger gravplatsen och ingår i gravanordningen. Gravramen är oftast av sten. Se Figur 11.

Gravrätt är den rätt som uppkommer när en bestämd gravplats på en allmän begravningsplats upplåts av den som förvaltar begravningsplatsen till någon för gravsättning¹. Från och med år 1964 är gravrätten kostnadsfri. Vanligtvis upplåts gravrätten för 25 år. Gravrättsinnehavaren har, under vissa förutsättningar, rätt att förnya gravrätten när upplåtelse tiden går ut². För förnyelsen får upplåtaren ta ut en avgift, om förnyelsen inte har samband med gravsättning.³ Gravrättsinnehavaren får bestämma om vem som ska gravsättas inom gravplatsen, om utformningen av gravanordningen och om gravplatsens utsmyckning. Gravrättsinnehavaren ska hålla gravplatsen i ordnat och värdigt skick med undantag för begränsad gravrätt.⁴

Gravrättsinnehavare är den eller de personer, eller juridisk person om särskilda skäl finns, som antecknats i gravboken eller gravregistret som innehavare av en gravrätt.

Gravskick avser olika typer av gravar.

1 1 kap. 1 § begravningslagen (1990:1144)

2 7 kap. 9 § begravningslagen (1990:1144)

3 9 kap. 9 § begravningslagen (1990:1144)

4 7 kap. 3, 21, 25, 26 §§ begravningslagen (1990:1144)

Gravsten är en gravvård i sten, men i folkmun används begreppet även till gravvårdar i andra material.

Gravsättning innebär placering av stoft eller aska inom en bestämd gravplats eller inom ett gemensamt gravområde utan bestämda gravplatser eller utströende av aska i minneslund eller på någon annan plats än begravningsplats.⁵



Figur 11. Gravramar, Muslimsk gravområde på S:t Eskils kyrkogård. Foto: Helena Nordh

5 1 kap. 1 § begravningslagen (1990:1144)

Gravsättning av ej folkbokförd innebär tillfällen då personer som ej är folkbokförda i Sverige av olika anledningar önskar gravsättas inom landet. När detta sker har huvudmannen rätt till ersättning från den som ordnar med gravsättningen (dödsbo, kommunen, migrationsverket eller annan slutlig beställare) för sina kostnader. Beloppet ska avspegla faktiska omkostnader och som vanligen bekostas av begravningsavgiften, t ex den fysiska gravplatsen, gravöppning, transport och gravsättning. Sedan 2022 finns en mall för detaljerad beräkning av aktuella kostnader framtagen av Kyrkokansliet. Observera att ersättningen ej ska sammanblandas med det så kallade ersättningsbeloppet som Kammarkollegiet fastställer vart femte år.

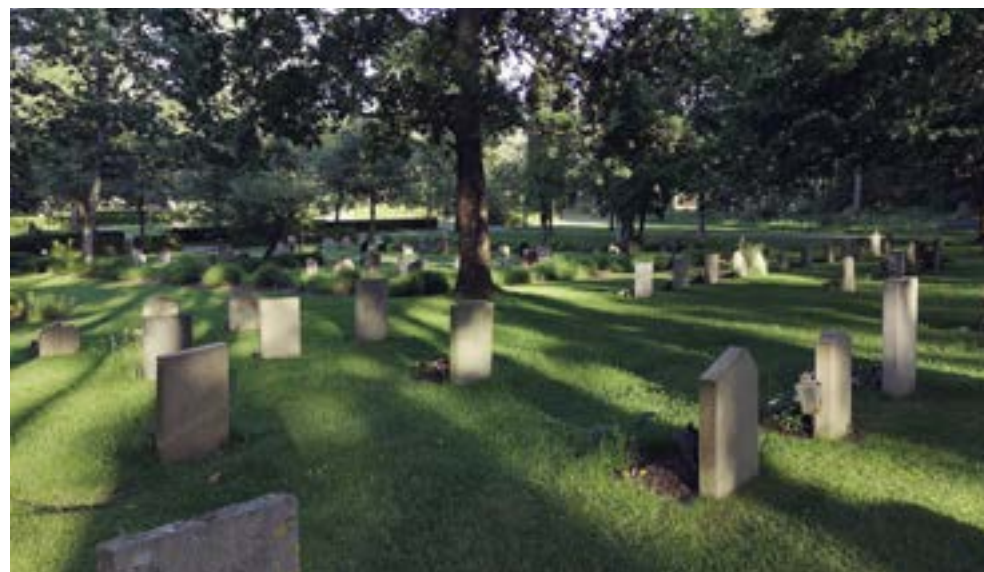
Gravsättnings- eller kremationsintyg utfärdas av Skatteverket om stoft efter en avliden person får gravsättas eller kremeras. Intyget utfärdas först när dödsbeviset har kommit in till Skatteverket och dödsfallet har registrerats i folkbokföringen. Gravsättning eller kremering får inte genomföras utan detta intyg.

Gravtumba är en kistformad gravanordning placerad ovan mark eller på golv. Gravtumban är oftast byggd av sammanfogade hällar. Ibland kan den vara smyckad med en liggande staty av den döda, eller vara utrustad med fristående tak. Se Figur 12.

Gravvård se gravanordning. Gravvården kan vara tillverkad av olika material. En gravvård i sten kan bestå av en livsten, sidostenar, kapitäl, överliggare, pelare, sockel, sockelvasplatta samt undersockel, dold sockel, gjutning, grundläggning som kan vara gjuten eller en prefabricerad monteringskonstruktion. Se Figur 13.



Figur 12. Gravtumba. Foto: Ronny Holm



Figur 13. Gravvårdar, S:t Eskils kyrkogård. Foto: Helena Nordh

Gravvårdsansökan är en ansökan om uppförande av gravanordning på en gravplats. Gravrättsinnehavaren ska lämna in ansökan till begravningshuvudmannen för godkännande innan uppförande. Denna ska innehålla en ritning/beskrivning av gravanordningens utseende, storlek, material, textinnehåll och monteringsmetod.

Gravvårdssäkerhet innebär sammanfattningsvis att alla rörliga delar i en gravvård ska vara säkrade. Gravvården ska inte luta över sin egen vridpunkt och gravvården ska klara 35 kg fram- och bakbelastning. Ansvaret för säkerheten på begravningsplatserna är delat: Begravningshuvudmannen har ett ansvar för arbetsmiljö och säkerhet för alla som arbetar eller vistas på begravningsplatsen. Gravrättsinnehavaren ansvarar för sin gravplats med tillhörande gravvård och därmed kostnaden för att säkra den. Instabila gravvårdar som riskerar att falla är dels en arbetsmiljörisk för personal på begravningsplatserna, dels en säkerhetsfråga för besökare. Centrala Gravvårdskommittén, CGK, har tagit fram riktlinjer och arbetsformer för gravvårdssäkerheten.

Gravöppning avser arbetet med en grav före och efter gravsättningen inklusive återfyllning och återställande av gravplatsen i sitt ursprungliga skick. En grav får enbart öppnas av upplåtaren av begravningsplatsen. *Graven får inte öppnas på ett sådant sätt att stoft eller aska skadas.*¹

Vid påträffande av redan gravsatt urna kan den tillfälligt flyttas för att möjliggöra fortsatt gravöppning. Detta enbart under förutsättning att urnan inte skadas. Vid påträffande av redan gravsatt kista avbryts gravöppningen dvs. någon genomgrävning utförs inte.

Eventuell befintlig gravanordning, som godkänts på gravplatsen av upplåtaren, flyttas därmed undan och återställs i befintligt skick under förutsättning att inget annat avtalats med innehavaren. (Se vidare Benrester)

1 2 kap. 13 § begravningslagen (1990:1144)

Grundskötsel innebär att gravplatsen hålls i ordnat och värdigt skick av gravrättsinnehavaren eller upplåtaren.

Griftefrid ersattes den 1 juli 2022 av gravfrid².

Griftegård är en synonym benämning på kyrkogård eller begravningsplats. Benämningen förekommer på ett antal platser i Sverige så som t ex Motala griftegård. Ordet grift kommer från latinets crypta och grekiskans krypt och är idag synonymt med grav, gräva, gravplats etc.

Gruskyrkogård är en begravningsplats, eller del av en begravningsplats, där gravplatserna och allmänna ytor i huvudsak är täckta med grus eller sand, ofta omgivna av stenramar. Se Figur 14.



Figur 14. Gruskyrkogård, Västermo kyrkogård, Eskilstuna. Foto: Helena Nordh

2 16 kap. 10 § brottsbalk (1962:700)

Gräskyrkogård är en begravningsplats, eller del av en begravningsplats, med sammanhängande klippta gräsytor, åtskilda av gångar, häckar eller buskage. Gräskyrkogården har dels uppstått som ett resultat av tillgången till nya maskiner som rationaliserat skötseln, och dels som ett önskemål om ett modernare och enklare uttryck där gräset fungerar som ett enhetligt sammanhållande element. Till viss del överlappar gräskyrkogård, skogskyrkogård och landskapskyrkogård varandra eftersom klippta gräsytor är vanlig på alla dessa platser.



Figur 15. Kapitäl. Foto: Ronny Holm

Hospitalskyrkogård är gravplatser i anslutning till exempelvis äldre hospital, vårdanstalt, mentalsjukhus eller sanatorium.

Invigning, som kan vara profan eller religiös, ger begravningsplatsen dess funktion som de dödas viloplats och de levandes minnesrum. Genom invigningen och den första gravsättningen tas begravningsplatsen i bruk för sitt ändamål. Den nuvarande begravningslagen har ingen anvisning om att invigning skall ske. Invigning av begravningsplatser som tagits i bruk före den 1 april 1991 skedde då med stöd av tidigare lag¹.

1 Lag (1957:585) om jordfästning m.m.

Jordbegravning är ett talesätt som avser begreppet kistgravsättning. Med begreppet avses ceremoni som avslutas med gravsättning av kista eller stoft.

Kapitäl är en del av en gravanordning, monterad ovanpå livstenen och eventuella pelare. Se Figur 15.

Katafalkhiss är en hiss som används uteslutande till att transportera kistlagt stoft från kapell/ceremonilokal till kylförvaringsutrymme eller direkt till kremation.

Kista används vid gravsättning av stoft. Kistor finns i olika material varav merparten är förgängliga. För den som önskar möter inget hinder att göra en egen kista om den bara följer de anvisningar som finns fastställda av Samrådsgruppen Begravningsbranschen – Träindustrin, SBT. Kistans modell, material och färg finns i en mängd olika alternativ. Att den avlidna läggs i en kista inför gravsättning är inget lagkrav. Den avlidna ska dock av arbetsmiljöskaäl vara kistlagd när ansvaret tas över av huvudmannen, exempelvis om stoftet ska förvaras i huvudmannens lokaler, vid transporter i huvudmannens regi och vid kremering.

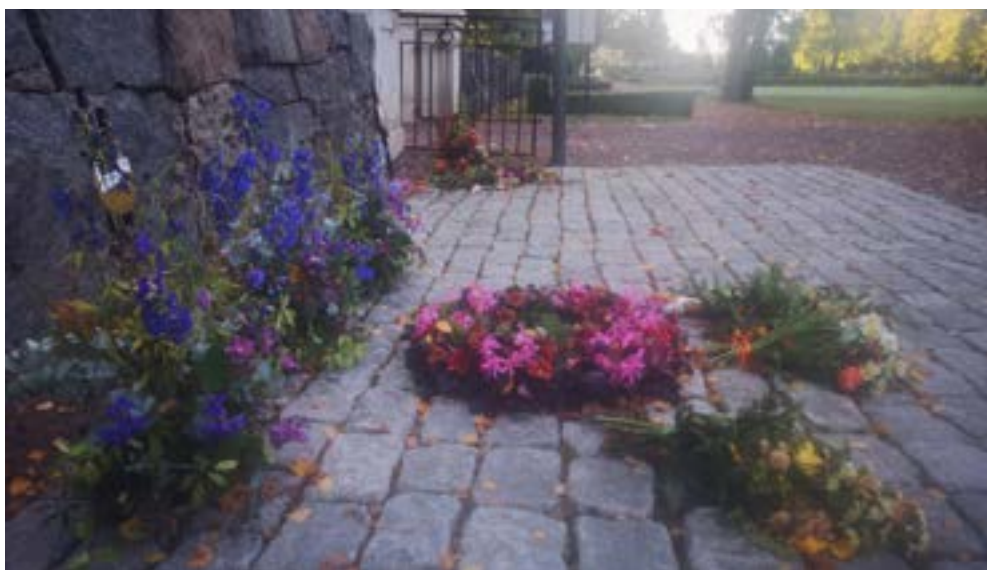
Kistläggning/Svepning är en del av omhändertagandet när den avlidna läggs i kistan och kläs antingen med traditionell vit lång svepningsdräkt eller egna kläder. Kistläggningen och svepningen sker vanligtvis i anslutning till bårhuset eller den avlidnas hem. I själva svepningen ingår också lakan, kudde och täcke i kistan. Se även begreppet svepning som religiös ceremoni.

Kistgravplats är en gravplats som upplåts med gravrätt för en eller flera kistor och/ eller stoft. I en kistgravplats ryms vanligtvis också urnor eller askor.

Kistgravsättning avser gravsättning av kista.

Kistminneslund är ett anonymt gemensamt gravområde utan bestämda gravplatser för gravsättning av kistor. Anhöriga deltar inte vid gravsättningen. Kistminneslundan har en gemensam smyckningsplats och får inte förses med personlig gravanordning. Gravplatsen upplåts utan gravrätt.

Klivstätta kallas de trappor som finns på ömse sidor av en kyrkogårdsmur som gör det möjligt att kliva över muren, därav namnet. Klivstätta kan återfinnas i äldre kyrkogårdsmurar.

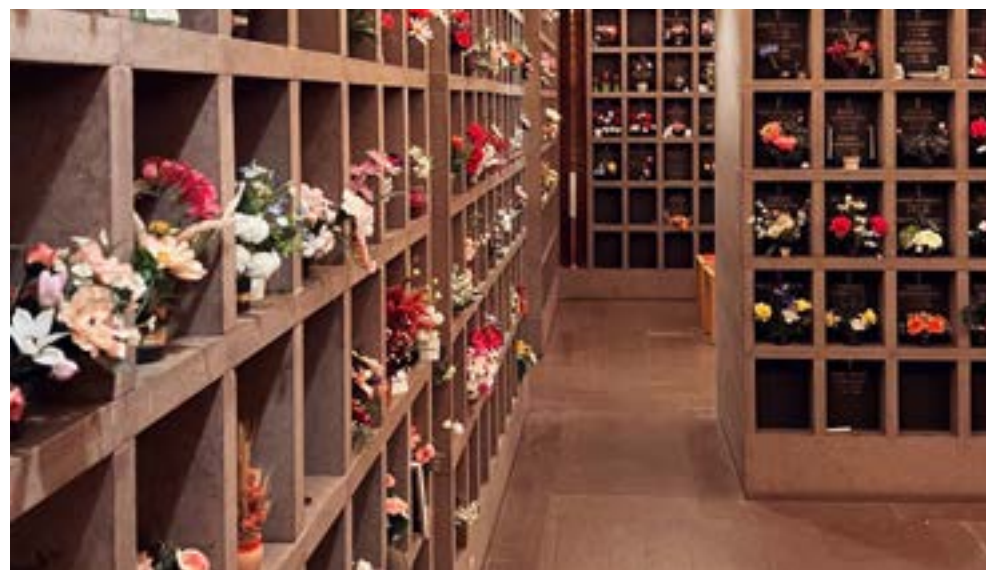


Figur 16. Kransgård, Hammarby kyrkogård, Uppsala. Foto: Helena Nordh

Kransgård/Blomstergård är en särskilt iordningställd plats i anslutning till ceremonilokal där kransar, buketter och andra blomsterarrangemang kan placeras efter begravningsceremonin. Se Figur 16.

Kolerakyrkogård är en form av gemensam gravplats där människor som avled under koleraepidemier gravsattes.

Kolumbarium/urnmur är benämningen på nischer för gravsättning av urnor eller kistor. Varje nisch är en gravplats och kan rymma en eller flera urnor eller vara avsedd för kistor (kistmur). Kolumbarier kan anläggas antingen inomhus eller utomhus. Gravplats i kolumbarium/urnmur upplåts med begränsad gravrätt vilket oftast medför en kostnad för gravrättsinnehavaren för att täcka skötsel eller annan utsmyckning av gravplatsen. När gravrätten har upphört får askan grävas ner på ett avsatt område på en närbelägen begravningsplats. Se Figur 17.



Figur 17. Kolumbarium, Söderledskyrkan i Farsta församling. Foto: Harald Klein

Kremationsbegravning är en begravningsceremoni som avslutas i ceremonilokalen varefter kistan med den avlidna förs till krematorium för kremation.

Kremationsplatta används vid kremering av små kistor. Kremationsplattan liknar till form och storlek underredet på en kista. Denna platta möjliggör insättningen och tillför även bränsle till förbränningen. Kremationsplattan tillhandahålls av krematoriet utan kostnad.

Krematoriekapell är begravningskapell i eller i anslutning till en krematoriebyggnad.

Kremering är förbränning av stoft efter en avliden. Kremering sker alltid med den avlidna i kista. Askan efter kremeringen gravsätts eller sprids.

Krypta är en underjordisk del av en kyrka eller annan byggnad som oftast innehåller gravar.

Kulturgravplats är benämning på en gravplats som återgått till upplåtaren och gravanordningen där bedöms av upplåtaren ha ett sådant kulturhistoriskt värde att den ska bevaras. Begreppet ligger utanför hanteringen av kulturmiljölagen.

Kulturmärkning eller K-märkning är en äldre beteckning i Sveriges stads- och detaljplaner för kulturskydd av ett markområde, byggnadsverk, vegetation eller miljöer av kulturhistoriskt intresse. Den nyare beteckningen är Q-märkning: Begreppet ligger utanför hanteringen av kulturmiljölagen.

Kyrkogård är en äldre benämning som ursprungligen avsåg en kristen begravningsplats invid en kyrka. Ordet kyrkogård används idag ofta synonymt med begravningsplats oberoende av om platsen ligger vid en kyrka eller ej.

Kyrkogårdsmur fungerar som avgränsning mellan begravningsplatsen och kringliggande områden. Muren kan vara av olika material och ha olika utformning t ex fristående eller stödmur. Murens tak kallas avtäckning. Kyrkogårdsmurar som gränsar till jordbrukslandskap är skyddade enligt förordning om områdesskydd enligt miljöbalken.¹

Kyrkotomt är det område kring en kyrkobyggnad som hör samman med byggnadens funktion och miljö men som inte är begravningsplats. Till kyrkotomt hör kyrkomiljön inklusive dess kulturhistoriska funktion och miljö, så som den visuellt kan avgränsas i förhållande till kyrkobyggnaden.

Landskapskyrkogård avser en begravningsplats som till formen efterliknar det omgivande kulturlandskapet. Den har en öppen eller halvöppen karaktär med ett friare formspråk som tar utgångspunkt i ett kultur- eller naturlandskap. Den har en gestaltning som bevarar landskapselement och terrängformer.

1 Förordning (1998:1252) om områdesskydd enligt miljöbalken m.m. Bilaga 1.



Figur 18. Lapidarium, Tullstorps kyrkogård. Foto: Karin Gunnarsson

Lapidarium är en samling av stenmonument. Lapidarium är inom begravningsverksamheten också benämningen på en samling av gravvårdar i olika material. Det huvudsakliga syftet med ett lapidarium är bevarandet av själva gravvårdarna som i lapidariet har en sekundär placering. Att anordna ett lapidarium är tillståndspliktigt¹. Se Figurer 18-19.

Likvaka är flera hundra år gammalt begrepp och betyder "att vaka över en död människa" och gjordes för att den avlidna inte skulle behöva vara ensam. Oftast var det dagen och natten innan begravningen. Numera finns inte likvaka kvar i svensk begravningskultur, men i andra kulturer/religioner så som hos bl.a. romer, buddhister och judar är det väldigt vanligt.

¹ 4 kap. 13 § kulturmiljölagen (1988:950)

Livsten är den oftast textförsedda stående delen av en gravanordning. Kan också kallas textsten eller överstycke.

Lokal för förvaring och visning avser ett utrymme hos huvudmannen, avsett för förvaring av det kistlagda stoffet i avvaktan på begravningsceremoni, kremering eller gravsättning, samt för visning av den avlidna i kistan. Förvaringslokalen kallas ibland bisättningslokal, denna lokal är försedd med kylanläggning för att förvaringen ska kunna ske på ett pietetsfullt sätt.



Figur 19. Lapidarium, Sibbhult kyrkogård, Östra Göinge. Foto: Ronny Holm

Mausoleum är en fristående gravbyggnad för kistor och urnor. Möjlighet finns till nyanläggning av mausoleum. Ur kulturmiljölagens perspektiv betraktas ett mausoleum som ett gravkor, det vill säga en överbyggnad av en grav. Underhållsskyldigheten av mausoleet/gravkoret är i många fall knuten till ättlingar efter den avlidnas person eller släkt som låtit uppföra mausoleet. Ärenden rörande mausoleer/gravkor måste ofta, med hänsyn till gamla urkunder, bedömas från fall till fall. Se Figur 20.

Medling enligt lag avser oenighet om kremation/kistgravsättning och var gravsättningen ska ske. *Om de efterlevande inte kan enas om kremering skall ske eller om gravsättningen, skall huvudmannen för begravningsverksamheten på den ort där den avlidne senast var folkbokförd på begäran medla mellan parterna. Om parterna enas, skall huvudmannen fastställa deras överenskommelse. Om enighet inte kan uppnås, skall huvudmannen i stället med eget yttrande hänskjuta tvisten till länsstyrelsen. [...] Länsstyrelsen skall pröva vem som skall bestämma om kremering eller om gravsättningen. Länsstyrelsen skall därvid särskilt beakta önskemål som den avlidne kan ha haft. Hänsyn skall också tas till parternas personliga förhållande till den avlidne, främst sammanlevnad, släktskap eller annan nära anknytning.¹*

Metallrester som förekommer i kista samt eventuella inplantat i stoft sorteras på krematoriet för återvinning.

1 5 kp. 3-4 §§ begravningslagen (1990:1144)

Minneslund är ett anonymt gemensamt gravområde utan bestämda gravplatser för gravsättning i form av nedgrävning eller utströende av askor. Anhöriga deltar inte vid gravsättningen. Minneslund har vanligtvis en gemensam smyckningsplats och får inte förses med personlig gravanordning². Plats i minneslund upplåts utan gravrätt.

Minnesplats/minnesvård är benämningen på en plats som skapats för att hedra minne av en eller flera avlidna, till exempel personer som omkommit i katastrofer eller krig. En minnesplats kan finnas på en allmän plats, eller begravningsplats och är ofta försedd med inskription över avlidna. Stoft eller aska saknas, alternativt har spridits eller gravsatts på annan plats. Vid en minnesplats sker ingen gravsättning och ingen gravrätt upplåts.



Figur 20. Mausoleum, Norra begravningsplatsen, Örebro. Foto: Helena Nordh

2 Enligt 6 § begravningsförordningen (1990:1147) gäller: I fråga om en minneslund eller ett annat gemensamt gravområde utan bestämda gravplatser ska gravboken eller gravregistret innehålla uppgifter om: 1) namn och personnummer på den som har gravsatts inom området samt dödsdag och hemort vid dödsfallet, och 2) datum för gravsättning.

Monteringsbalk en konstruktion, oftast en gjuten balk, placerad på gravplatser avsedd att fästa flera gravanordningar på. Denna konstruktion framtas av upplåtaren.

Parkkyrkogård/Trädgårdskyrkogård är ett samlingsbegrepp för en begravningsplats som helt eller till stor del har en anlagd karaktär. Den är uppbyggd av olika parkelement såsom gångar, träd, buskar, perennplanteringar, gräsmattor, murar, sittplatser och dammar. Stiluttrycken varierar, främst beroende på tillkomsttid. På så vis ryms även de andra kyrkogårdskaraktärerna i begreppet. Parkkyrkogård som begrepp används också för en centralt belägen äldre begravningsplats med helt eller delvis nedlagda kvarter som tillförts träd och annan grönska för att ge ett mer parkmässigt intryck.

Pastorat är en sammanslutning av flera församlingar i Svenska kyrkan som bildar en ekonomisk enhet.

Pulpetsten är en gravsten som tillverkats tunnare i framkant och tjockare i bakkant för att kunna monteras liggande, med lutning mot betraktaren. Se Figur 21.



Figur 21. Pulpetsten. Foto: Ronny Holm



Figur 22. Sarkofag. Foto: Ronny Holm

Rökgasrening innebär att de rökgaser som uppstår i samband med kremation och som innehåller partiklar som t ex kvicksilver, får släppas ut i luften först efter att de renats.

För att gaserna ska kunna renas måste de kylas ner. För rening av rökgaserna finns flera olika metoder. Den vanligaste är den så kallade pulvermetoden. Vid de flesta krematorier tillvaratas den värmeenergi som blir resultatet av kylprocessen i samband med rökgasreningen. Energin som utvecklas kommer i huvudsak från stödbränsle och kistmaterial. Den tillvaratagna energin används i huvudsak till uppvärmning av de egna lokalerna eller levereras till fjärrvärmnätet.

Sarkofag är en kista tillverkad av sten eller terrakotta till förförvaring av den avlidnas stoft ovan jord. Se Figur 22.

Sidosten är en dekorativ sten eller stenar som flankerar livstenen. Dessa kan ibland vara försedda med text.



Figur 23. Skogskyrkogård, Hällby, Eskilstuna. Foto: Helena Nordh

Skogskyrkogård är en begravningsplats med inspiration från den lokala naturen, där träd är integrerade i eller emellan gravkvarteren. Träden kan vara barrträd, lövträd etc. som existerar i det omgivande landskapet. Många skogskyrkogårdar har klippt gräsmatta som undervegetation, andra har ett marktäckte som påminner om skogen med mossa, ris och örter. Gravarna kan vara integrerade i terrängen bland träden, alternativt samlade i gravkvarter som är placerade som öar i skogslandskapet. Ofta, men inte nödvändigtvis, kan gravstenen vara av mer naturstensliknande karaktär. Se Figurer 23–24.

Smyckningsplats är ett angivet område i en minneslund, kistlund, askgravlund eller annat gravområde som saknar gravrätt. På smyckningsplatsen kan efterlevande sätta exempelvis snittblommor och/eller ljus. Smyckningsplatsen sköts av uppåtaren. Se Figur 25.



Figur 24. Skogskyrkogård, Röbäck, Umeå. Foto: Helena Nordh



Figur 25. Smyckningsplats, Kloster kyrkogård, Eskilstuna. Foto: Helena Nordh

Sockelvasplatta är en häll som monteras plant som ersättning för planteringsytan och där livstenen monteras baktill stående på sockelvasplattan. Se Figur 26.

Sorgeträd är ett vådräd som planteras inom en gravplats eller på allmänna ytor inom en begravningsplats. Trädet har en hängande form och förekommer inom flera arter. Sorgeträd ska symbolisera och förstärka de anhörigas sorg och blev vanligt att plantera på gravplatserna i mitten och slutet av 1800-talet.



Figur 26. Sten med sockelvasplatta. Bild: Magnus Berglund

Spridningsurna används vid utströende av askan i vatten och natur efter tillstånd av Länsstyrelsen. En spridningsurna finns också i lättupplösligt material vilket betyder att den kan sänkas i vatten varefter urnan upplöses efter 10 – 20 minuter.

Spridning, är utströende av aska på eller utanför begravningsplats.

Stiglucka, ibland även steglucka, är en ingång till begravningsplatsen i form av en mindre byggnad med portvalv.

Stoft är den avlidnas kropp. Begreppet används som beskrivning av den avlidna så länge det finns mjukdelar kvar. Hur länge det finns mjukdelar kvar avgörs t ex av gravens jordtyp och grundvattennivå. Detta medför att en kista aldrig ska grävas igenom så att stoft skadas, se begreppet Gravfrid.

Stödbränsle används innan den första insättningen av en kista för att värma upp kremationsugnen till rätt insättningstemperatur. Vid tillfälliga temperatursänkningar under kremationen kan även stödbränsle behöva tillföras. Majoriteten av de krematorier som tidigare använt fossil eldningsolja som stödbränsle har konverterat till något av de fossilfriare alternativen såsom Rapsmetylester (RME) eller Hydrotreated vegetable oil (HVO). Även naturgas, biogas och gasol förekommer och i framtiden förväntas även el användas som stödbränsle.

Svepning som religiös ceremoni förekommer inom judisk och muslimsk tradition (hebreiska: *tachrichim*; arabiska: *kafan*). Den avlidne kläs i tygstycken och lindas sedan in i en större duk. Svepningen föregås av tvagning (se Tvagning som religiös ceremoni).

Symbolisk flyttning innebär att jord från gravplats/gemensamt gravområde, i stället för stoft eller aska, flyttas till en annan gravplats. Symbolisk flyttning är ett alternativ när det inte är möjligt att flytta stoft eller aska. Symbolisk flyttning innebär ingen ändring i gravboken.

Symbolisk gravplats är en gravplats(grav) som saknar stoft eller aska av en eller flera personer. Dessa används oftast då den eller de avlidna är försvunna och ej kan återfinnas eller vilar på annan plats. Symbolisk gravplats upprättas med gravrätt.

Särskild gravplats innebär att *huvudmannen skall, inom det egna förvaltningsområdet eller inom ett närbeläget förvaltningsområde, tillhandahålla särskilda gravplatser för dem som inte tillhör något kristet trossamfund. Församling som är huvudman bör samråda med och informera företrädare för dem inom förvaltningsområdet som inte tillhör något kristet trossamfund i frågor som rör förvaltningen av de särskilda gravplatserna. Vid anläggning, utvidgning eller väsentlig ändring av en allmän begravningsplats skall församlingen samråda med företrädare för andra trossamfund och övriga berörda parter.*¹

Tvagning som religiös ceremoni förekommer inom judisk och muslimsk tradition (hebreiska: *tahara*; arabiska: *ghusl*). Den avlidne tvättas enligt specifika riter. Inom båda traditionerna är det främst män som tvättar en man, och kvinnor som tvättar en kvinna. Tvagningen följs av svepning. I många fall genomförs tvagning och svepning på sjukhus, men det förekommer även att samfund/församlingar har sina egna ändamålsenliga lokaler.

1 2 kap. 2 § begravningslagen (1990:1144)

Uppenbart vanvårdad gravplats innebär att gravplatsen under en längre tid, minst två växtsäsonger, varit försummad. *Upplåtaren får förklara gravrätten förverkad, om gravplatsen är uppenbart vanvårdad och gravrättsinnehavaren inte avhjälper vanvården inom ett år efter det att han har delgetts föreläggande om att sätta gravplatsen i stånd. Föreläggandet skall innehålla upplysning om att gravrätten kan förverkas.*²

Upplåtare är den som innehar och förvaltar en allmän begravningsplats. Begreppet används beträffande gravrätt och vid upplåtande av sådan. Upplåtaren är alltid en huvudman eller församling/pastorat.

Urna används vid gravsättning av aska. Urnor finns i både förgängligt och oförgängligt material. För den som önskar möter det inget hinder att göra sin egen urna om den bara följer de anvisningar som finns om mått och volym (5 liter). Vid all hantering av aska ska det finnas någon form av hölje. För de urnor som finns hos begravningsbyråerna ska de så långt som möjligt vara godkända av Samrådsgruppen Begravningsbranschen – Träindustrin, SBT. Ibland förekommer önskemål om att askorna efter två avlidna placeras tillsammans i en dubbelurna. Dubbelurnan kan vara av olika beskaffenhet och rymmer totalt ca 10 liter. Askorna åtskiljs i dubbelurnan antingen av en skiljevägg eller placeras i någon form av hölje, t ex en sammetspåse.

Urngravplats är en gravplats med gravrätt avsedd för en eller flera urnor eller askor. Gravplatsen upplåts med gravrätt.

2 7 kap. 33 § begravningslagen (1990:1144)

Urnedättning är talesätt som avser urngravsättning. Med begreppet avses gravsättning av urna med aska.

Utströende av aska utanför begravningsplats också kallat spridning innebär att askan efter en avliden person strös ut på en annan plats än begravningsplats förutsatt att Länsstyrelsen gett tillstånd till det.

Vasplatta är en häll som monteras plant som ersättning för planteringsyta i anslutning till gravanordningen.

Visning eller personligt avsked av avlidna kan ske både före och efter kistläggning. Många gånger sker visning när den avlidna ligger kvar på sitt rum eller när den avlidna har gjorts iordning och lagts i kistan. Visningsrum finns oftast hos sjukvårdshuvudmannen eller hos begravningshuvudmannen.

Vård- och underhållsplaner ska redovisa hur begravningsplatsen ska vårdas och underhållas så att det kulturhistoriska värdet inte minskas och dess utseende och karaktär inte förvanskas. Både sedvanligt underhåll och tillståndspliktiga åtgärder som behövs för vården och underhållet ska framgå av planen. Sedan 2012 är det lagstadgat i Riksantikvarieämbetets föreskrifter om kyrkliga kulturminnen (KRFS 2012:2) att det ska finnas en vård- och underhållsplan för alla begravningsplatser som är skyddade enligt 4 kap. kulturmiljölagen (1988:950). Planen ska revideras med intervall om högst tio år. Länsstyrelsen ska ges möjlighet att yttra sig över planen.

Zinkkista är en oförgänglig hermetiskt tillsluten kista tillverkad i zinkplåt. Zinkkista används som innerkista vid transport till och från utlandet och vid gravsättning i gravkammare. Vid kremering eller kistgravsättning avgör huvudmannen hur zinkkistan ska hanteras.

Återlämnande av gravrätt innebär att gravrätten får återlämnas till upplåtaren. *En gravrätt som har återlämnats får efter ansökan hos upplåtaren, inom 25 år efter senaste gravsättningen, återupptas och upplåtas till någon som tillhör den personkrets som anges i 11 § i Lag (2012:133). Gravrätten får inte överlåtas eller återlämnas mot betalning.*¹

Ödekyrkogård avser en begravningsplats där man slutat begrava och som med tiden upphört att användas som aktiv begravningsplats. *En begravningsplats får överlåtas eller användas för annat än det avsedda ändamålet bara efter länsstyrelsens tillstånd. Även för nedläggning helt eller delvis av en begravningsplats krävs länsstyrelsens tillstånd. Ett sådant tillstånd får förenas med villkor för nedläggningen och områdets framtida användning.*² Se Figur 27.



Figur 27. Kållerstads ödekyrkogård. Foto: Ronny Holm

1 7 kap. 11 §§ begravningslagen (1990:1144)

2 2 kap. 14 § begravningslagen (1990:1144)

